

⚠ Para a segurança de todos os passageiros do veículo

- Reserve algum tempo para ler atentamente estas instruções, e sempre tenha-as à mão no bolso apropriado da cadeira para crianças.
- Utilização no assento traseiro:
 - Desloque o assento dianteiro para frente de modo que os pés da criança não alcancem o seu encosto (para prevenir contra o risco de lesões).
 - A cadeira de segurança para crianças pode aquecer se estiver exposta à luz do sol. Cuidado: A pele das crianças é delicada e isto pode resultar em lesões. Proteja a cadeira para crianças da exposição intensa à luz solar quando a mesma não estiver a ser utilizada.
 - Apenas permita que a criança entre e saia do veículo pelo lado do passageiro.
 - Faça paragens durante as viagens mais longas para dar à criança a oportunidade de correr e brincar.
- **A protecção do seu veículo**
Alguns dos revestimentos de assentos de veículos feitos de materiais mais delicados (p.ex. veludo, couro, etc.) podem apresentar desgaste com a utilização de cadeiras para crianças. Para proteger os revestimentos dos seus assentos de modo ideal, recomendamos a utilização do Protector de Cadeiras Auto BRITAX ROMER, disponível através da nossa linha de acessórios.

INSTALAÇÃO

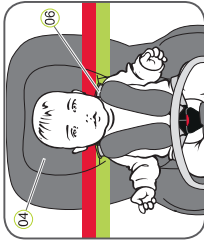
Trabalho preparatório



1. Se o seu veículo não estiver equipado com as guias de inserção ISOFIX por defeito, encaixe as duas guias de inserção (02) induídas com a cadeira* com o recorte voltado para cima sobre os dois pontos de fixação ISOFIX (01) do seu veículo.
CONSELHO: Os pontos de fixação ISOFIX encontram-se entre a superfície e o encosto do assento do veículo.
2. Desloque o apoio para a cabeça do assento do veículo para a posição superior.

*As guias de inserção facilitam a instalação da cadeira de segurança para crianças com o ajuste para o ISOFIX. Não se devem utilizar guias de inserção ISOFIX em veículos que não tenham sido equipados com este sistema. Quando não estiverem a ser utilizadas, devem ser removidas e guardadas em local seguro. Em veículos com encostos dobráveis, as guias de inserção devem ser removidas antes que o encosto seja dobrado.
A ocorrência de eventuais problemas pode ser causada pela presença de sujidade ou de objectos estranhos nas guias de inserção e nos ganchos. Limpe qualquer sujidade ou objectos estranhos para solucionar este tipo de problema.

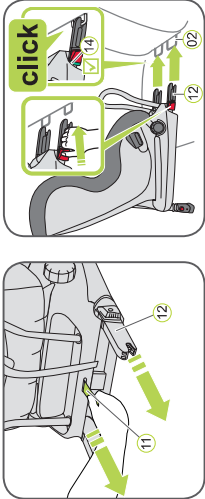
PROTECÇÃO DA CRIANÇA



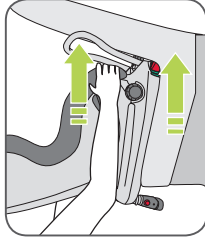
- Um apoio para a cabeça (04) ajustado de forma correcta assegura a protecção ideal para a criança na cadeira de segurança.
- O apoio para a cabeça (04) deve ser ajustado para que as cintas de ombro (06) estejam no mesmo nível dos ombros da criança ou ligeiramente abaixo.
- Os cintos para os ombros (06) têm de ser ajustados de forma a ficarem nivelados ou precisamente abaixo dos ombros da criança.
- As cintas de ombro (06) não devem deslocar-se por trás das costas da criança nem na altura ou acima das orelhas.

⚠ Para a segurança da criança, antes de qualquer viagem com o veículo verifique se...

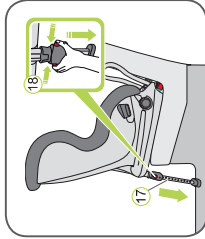
- a cadeira para crianças está accionada dos dois lados com os braços de bloqueio ISOFIX (12) nos pontos de fixação ISOFIX (01) e se todos os indicadores ISOFIX (14) estão completamente verdes;
- a cadeira para crianças está presa de forma segura;
- a perna de apoio encontra-se firme sobre o piso do veículo e o indicador da perna de apoio (19) está verde;
- as cintas da cadeira para crianças estão presas ao corpo sem magoar a criança;
- as almofadas de ombro (05) estão ajustadas de forma correcta e as cintas não estão torcidas;
- os fechos da fivela (21) estão accionados no cinto do amês (07);
- **⚠ CUIDADO!** Se a criança tentar abrir os botões de desengate ISOFIX (13) ou o cinto do amês (07), certifique-se de impedir-lhe na primeira oportunidade. Verifique se a cadeira de segurança para crianças está encaixada de forma correcta e certifique-se de que a criança está presa de forma adequada. Ensine a criança sobre os perigos existentes.



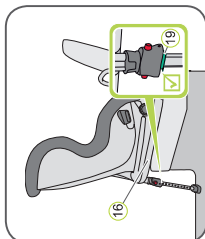
1. Puxe o tecido de algodão cinzento (11) para puxar os braços de bloqueio (12).
2. Coloque a cadeira para crianças no assento voltado para trás no sentido da marcha do veículo.



4. Empurre a cadeira para crianças para trás com alguma força, o máximo possível.

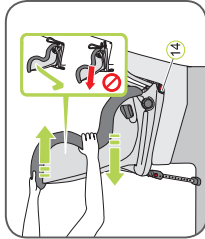


5. Puxe a perna de apoio da traseira da cadeira para crianças o máximo possível.



6. Empurre os botões de ajuste (18) e puxe a perna de apoio (17) até que a mesma esteja firme sobre o piso do veículo. O indicador da perna de apoio (19) deve estar completamente verde.

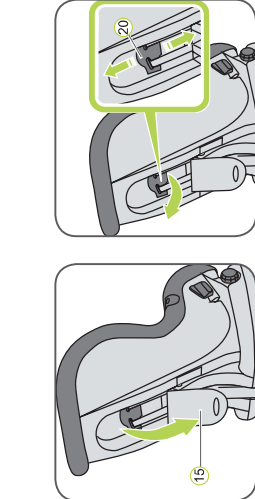
⚠ CUIDADO! A perna de apoio (17) nunca deve estar em suspensão ou apoiada por outros objectos. Tenha igualmente em atenção que a perna de apoio (17) não levanta a base MAX-FIX II (16) da superfície do assento do veículo.



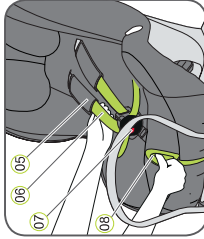
7. Abane a cadeira de segurança para crianças para ter certeza de que a mesma está seguramente presa e verifique novamente se os indicadores ISOFIX (14) encontram-se completamente verdes.

➔ A sua cadeira para veículos está agora plenamente instalada

8. Siga os passos na secção "PROTECÇÃO DA CRIANÇA".



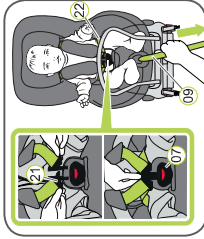
9. Abra o compartimento para armazenamento (15) na traseira da concha do assento.
10. Puxe o ajustador de altura do cinto para cima (20) e ajuste o apoio para a cabeça com o deslize da placa traseira para aumentar ou diminuir.
11. Desloque o apoio para a cabeça (04) até a altura correcta da cinto de ombro e verifique se está accionado de forma adequada com uma ligeira tentativa de deslizar o apoio para a cabeça (04) para baixo.



12. Abra o cinto do amês (07) (empurre o botão vermelho)
13. Empurre o botão de ajuste (08) e ao mesmo tempo puxe as cintas de ombro (06) para frente. Não puxe pelas almofadas de ombro (05).
14. Sente a criança na cadeira para crianças.
15. Junte os dois fechos da fivela (21) e accione-os antes de os por no cinto do amês (07) - isto fará um clique audível.
16. Puxe a correia de ajuste (09) até que o amês esteja deitado e preso contra o corpo da criança.

⚠ CUIDADO! Puxe a cinta reguladora para frente.

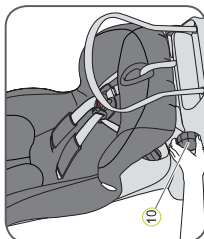
⚠ CUIDADO! As cintas de ancas (22) devem estar posicionadas o mais baixo possível abaixo das ancas da criança.



17. Abra o cinto do amês (07) (empurre o botão vermelho)
18. Empurre o botão de ajuste (08) e ao mesmo tempo puxe as cintas de ombro (06) para frente. Não puxe pelas almofadas de ombro (05).
19. Sente a criança na cadeira para crianças.
20. Junte os dois fechos da fivela (21) e accione-os antes de os por no cinto do amês (07) - isto fará um clique audível.
21. Puxe a correia de ajuste (09) até que o amês esteja deitado e preso contra o corpo da criança.

⚠ CUIDADO! Puxe a cinta reguladora para frente.

⚠ CUIDADO! As cintas de ancas (22) devem estar posicionadas o mais baixo possível abaixo das ancas da criança.

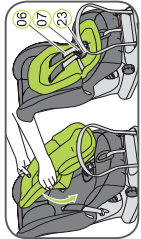


22. Abra o cinto do amês (07) (empurre o botão vermelho)
23. Empurre o botão de ajuste (08) e ao mesmo tempo puxe as cintas de ombro (06) para frente. Não puxe pelas almofadas de ombro (05).
24. Sente a criança na cadeira para crianças.
25. Junte os dois fechos da fivela (21) e accione-os antes de os por no cinto do amês (07) - isto fará um clique audível.
26. Puxe a correia de ajuste (09) até que o amês esteja deitado e preso contra o corpo da criança.

⚠ CUIDADO! Puxe a cinta reguladora para frente.

⚠ CUIDADO! As cintas de ancas (22) devem estar posicionadas o mais baixo possível abaixo das ancas da criança.

ENCAIXE PARA CRIANÇA



O encaixe para criança pode ser utilizado com crianças entre 0 - 6 meses. O encaixe para crianças garante que a criança do bebé esteja apoiada durante a viagem. Instalação do encaixe para crianças:

1. Abra os dois fixadores plásticos no encaixe para crianças
2. Coloque o encaixe para crianças dentro da cadeira e prenda as cintas de ombro (06) sobre o mesmo
3. Feche os fixadores plásticos
4. Faça deslizar o cinto do amês (07) e a almofada entre-pernas através da abertura do encaixe para crianças.

⚠ CUIDADO! Certifique-se de que a criança encontra-se sempre presa de forma segura.

Remoção da cadeira para crianças com ISOFIX

1. Empurre os botões de ajuste (18) e faça deslizar a parte inferior da perna de apoio (17) até a parte superior até que esteja completamente armazenada. Desengate os botões de ajuste (18) para prendê-la na sua posição de armazenamento
2. Empurre o indicador verde ISOFIX (14) e o botão vermelho de desengate (13) nos dois braços de bloqueio (12) de modo a juntarem-se.
3. Faça deslizar os braços de bloqueio ISOFIX (12) de volta para a concha do assento.

➔ Um ruído bastante audível será produzido quando os braços de bloqueio voltarem a ser empurrados para dentro.

CONSELHO: Os braços de bloqueio encontram-se protegidos contra danos quando estiverem novamente junto à base do assento.

⚠ CUIDADO! Remova a cadeira de segurança para crianças do veículo. A cadeira de segurança para crianças não deve ser transportada no veículo se não estiver devidamente presa.