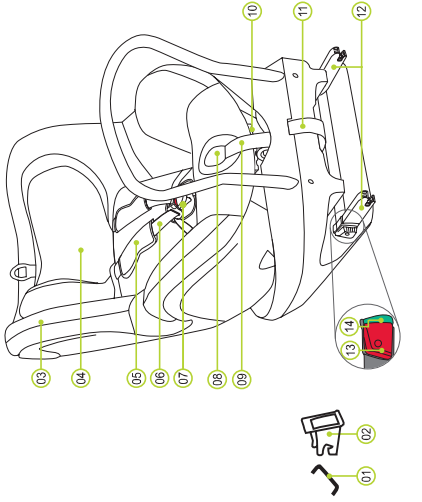


VISÃO GERAL DO PRODUTO



- 01 Pontos de fixação (automóvel) ISOFIX
- 02 Apoiador de engate ISOFIX
- 03 Revestimento
- 04 Apoio para a cabeça
- 05 Proteções para os ombros
- 06 Pontos de fixação (automóvel) ISOFIX
- 07 Fecho de amarras
- 08 Botão de ajuste
- 09 Cintil de ajuste
- 10 Cintil de inclinação
- 11 Botão de inclinação
- 12 Botão de inclinação

BRITAX RÖMER assento de segurança para crianças	Testado e certificado de acordo com a norma ECE R 44/04	
	Grupo	Peso corporal
DUALFIX	0+ & 1	0 a 18 kg

ECER Norma de Segurança Europeia para Equipamento de Segurança para Crianças

FUNÇÃO DE ACESSO FÁCIL

A rotação a 360° do assento DUALFIX que facilita colocar ou retirar a criança do assento para crianças (Função de Acesso Fácil).

O DUALFIX possui um botão de segurança cinzento 20 que deve ser pressionado ao comutar entre o grupo 0+ e o grupo 1. O botão de segurança cinzento 20 impede que o assento para crianças seja utilizado por engano no grupo errado para a criança.

Quando utilizado no modo virado para a

trás:

Grupo 0+ (0-13 kg)

1. Segure o botão de inclinação 10 e coloque o assento para crianças na posição mais inclinada.
2. Prima o botão de rotação cinzento 23 e rode o assento 90° para o modo de Acesso Fácil.

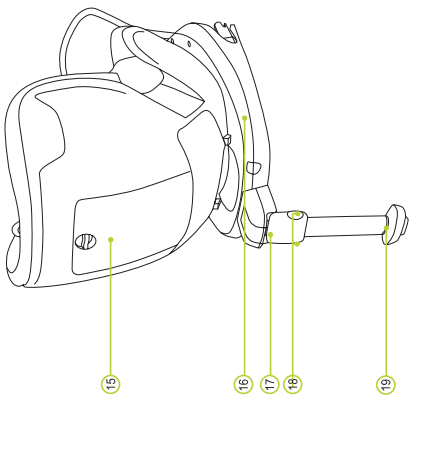
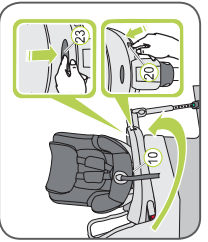
Fácil **ATENÇÃO!** Antes de cada viagem: certifique-se de que a parte rotativa do assento para crianças se encontra completamente encaixada certificando-se de que o assento para crianças se encontra numa posição fixa.

Grupo 1 (9-18 kg)

1. Segure o botão de inclinação 10 e coloque o assento de crianças enquanto pressiona o botão de segurança cinzento 20 até a posição mais vertical.
2. Prima o botão de rotação cinzento 23 e rode o assento 90° para o modo de Acesso Fácil.

Fácil **ATENÇÃO!** Antes de cada viagem:

certifique-se de que a parte rotativa do assento para crianças se encontra completamente encaixada evitando rodar o assento em ambas as direcções.



- 13 Fita de tecido
- 14 Braços de fixação
- 15 Botão de liberação
- 16 Indicadores ISOFIX
- 17 Compartimento de armazenamento
- 18 Fita de tecido
- 19 Braços de fixação
- 20 Botão de liberação
- 21 Indicadores ISOFIX
- 22 Compartimento de armazenamento

O assento de segurança para crianças foi concebido, testado e certificado em conformidade com os requisitos das Normas Europeias para Equipamento de Segurança para Crianças (ECE R 44/04). A marca do teste E (num círculo) e o número de certificação encontram-se no autocollante de certificação cor-de-laranja (situado no assento de segurança para crianças).

Esta certificação será anulada se fizer quaisquer modificações ao assento de segurança para crianças.

- O assento de segurança para crianças DUALFIX só deve ser utilizado para proteger a criança no veículo.
- Nunca deverá ser utilizado como assento ou um brinquedo em casa.
- Risco de lesões devido a modificações não autorizadas! Modificações técnicas não autorizadas podem reduzir ou eliminar completamente a validade das propriedades protectoras do assento. NÃO efectue modificações técnicas ao assento de bebé.
- Utilize o assento de bebé apenas conforme descrito nas instruções de utilizador.

UTILIZAÇÃO NO VEÍCULO

Siga as instruções de utilização dos sistemas de retenção para crianças descritas no manual do utilizador do veículo.

O assento poderá ser utilizado em todos os veículos equipados com os sistemas de ancoragem ISOFIX. Consulte o seu manual de utilizador do veículo para informações sobre os assentos que estão aprovados como assentos de segurança para crianças na classe de peso 0-18 kg.

A fixação com o ISOFIX e com a perna de suporte é baseada numa aprovação semi-universal. O assento só pode ser utilizado nos veículos indicados na lista de veículos em anexo. Este tipo de lista encontra-se em constante actualização. Pode obter a versão mais recente de nós ou pode utilizar o seu assento para crianças da seguinte forma:

No sentido da marcha de condução	Sim ¹⁾
No sentido inverso à marcha de condução	Sim ¹⁾
Com um cinto de veículo de 2 ou 3 pontos	Não
Em assentos que possuam:	
Fixações ISOFIX (entre a superfície do assento e o encosto)	Sim ²⁾

(Tenha em consideração as regras aplicáveis no seu país)

- 1) No sentido da marcha de condução 0-18 kg / No sentido inverso à marcha de condução 0-18 kg
- 2) No sentido da marcha de condução 9-18 kg. Se existir um airbag dianteiro: Desligue o banco do passageiro bastante para trás e coloque o assento no local de utilização do veículo. No sentido inverso à marcha de condução 0-18 kg: Não colocar em assentos de passageiro com airbag frontal.



SEQUÊNCIA DE ASSENTOS DE SEGURANÇA PARA CRIANÇAS

Assentos de segurança para crianças de		Testado e certificado	
Virado para trás	Virado para a frente	de acordo com a norma ECE R 44/04	
		Grupo	Peso corporal
MAX-WAY		1-2	9-25 kg
MULTI-TECH 2		1-2	9-25 kg
KIDFIX KIDFIX SICT		2-3	15-36 kg
KID / KID plus		2-3	15-36 kg

CONSERVAÇÃO E MANUTENÇÃO

Conservação do fecho do amês

É vital para a segurança da criança que o fecho do amês funcione correctamente. Os defeitos no fecho do amês são, normalmente, provocados por acumulações de sujidade ou corpos estranhos. Os defeitos são os seguintes:

- Os trincos do fecho são ejectionados lentamente, quando o botão de libertação vermelho é premido.
- Os trincos do fecho não fixam (por exemplo, são ejectionados novamente se tenta pressioná-los).
- Os trincos do fecho encaixam sem um "clique" sonoro.
- Tem dificuldade em encaixar os trincos do fecho (sente resistência).
- O fecho apenas abre com aplicação excessiva de força.

Solução

Limpe o fecho do amês para que funcione novamente de forma adequada.

Limpar o revestimento

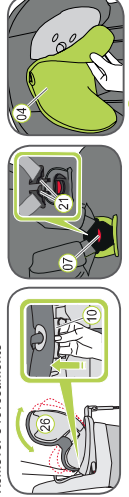
Assure-se de que utiliza apenas revestimentos de assento de substituição originais da BRITAX RÖMER, pois o revestimento do assento é uma peça integrante do sistema de segurança para crianças, que desempenha um papel importante em garantir que o sistema trabalhe adequadamente. Os revestimentos de assento de substituição estão disponíveis no seu revendedor.

- O assento para crianças não deve ser utilizado sem revestimento.
- O revestimento pode ser removido e lavado com um detergente suave utilizando o programa da máquina de lavar roupa para peças delicadas (30 °C). Por favor consulte as instruções na etiqueta de lavagem do revestimento.
- As peças de plástico podem ser limpas utilizando água com sabão. Não utilize agentes de limpeza agressivos (tais como solventes).
- Os tecidos podem ser lavados com água tépida com sabão.
- As proteções para ombros podem ser lavadas em água tépida com sabão.

ATENÇÃO! Nunca retire os trincos do fecho 21 das cintas.

ATENÇÃO! O assento para crianças não deve ser utilizado sem revestimento do assento.

Remover o revestimento



1. Segure o botão de inclinação 10 e mova a concha do assento 26 para baixo até uma posição vertical.

INSTRUÇÕES DE CONSERVAÇÃO

Para garantir o efeito de protecção completo do assento de segurança para crianças:

- Na eventualidade de um acidente com uma velocidade de impacto acima dos 10 km/h, é possível que o assento de segurança para crianças fique danificado, embora o dano possa não ser observado de imediato. Neste caso, o assento de segurança para crianças deve ser substituído. Por favor elimine-o de forma adequada.
- Verifique regularmente a existência de danos em peças importantes. Tenha em especial atenção os componentes mecânicos, pois estes devem estar a funcionar em perfeitas condições.
- Para evitar danos, assegure que o assento de segurança para crianças não fica preso entre objectos rígidos (porta do automóvel, guias de deslizamento do banco, etc.).
- Verifique sempre o assento de segurança para crianças se este sofrer danos (por exemplo, se este cair).
- Nunca lubrifique ou aplique massa lubrificante nas peças do assento para crianças.
- De modo a proteger a criança, é imperativo instalar e utilizar o DUALFIX exactamente como descrito neste manual.

Tenha em consideração os regulamentos de eliminação de resíduos no seu país.

Eliminação da embalagem	Conteúdo para cartão
Revestimento	Lixo residual, aproveitamento térmico
Peças de plástico	De acordo com a marcação, no conteúdo designado
Peças de metal	Conteúdo para metais
Cintas do amês	Conteúdo para políester
Fecho e trínco	Lixo residual

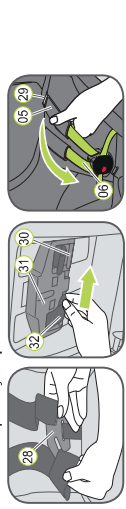
- Dê tanta folga quanto possível as cintas do amês.
- Ajude o fecho do amês (prima o botão vermelho).
- Deslize o apoio para a cabeça 04 para a posição mais baixa.
- Remova o revestimento do apoio para a cabeça 04.
- Abra os botões de pressão à esquerda e à direita da traseira do revestimento.
- Desengate a faixa elástica do revestimento por baixo da extremidade da concha do assento.
- CONSELHO: Comece nas pegadas laterais e na extremidade superior da concha do assento.
- Puxe o revestimento para cima e sobre o ar do ajustador da cinta.
- Retire o fecho do amês 07 e a extremidade da cinta do revestimento.
- Puxe um pouco para cima o revestimento e depois coloque-o com a abertura sobre o apoio para a cabeça 04.

Colocar novamente a cobertura:

Siga simplesmente os passos na ordem inversa.

ATENÇÃO! Verifique se as cintas do amês não estão torcidas e se foram inseridas correctamente nas ranhuras do cinto no revestimento.

Remover as proteções para ombros:



- Dê tanta folga quanto possível ao amês de 5 pontas do assento para crianças. Desengate as cintas de ombros 06 na parte traseira do assento para crianças da peça de ligação 28.
- Puxe para baixo ambas as proteções para os ombros, 05 e as duas cintas de ombros 06 para a dianteira através das ranhuras 29. (Dianteira do assento para crianças) Deslize as fitas do cinto 32 para fora das extensões de plástico 30 do ajustador de altura do cinto para ombros 31.
- Puxe as proteções para ombros 05 através das ranhuras 29 para a dianteira.
- Retire as proteções para ombros 05 das cintas para os ombros 06.

Colocar novamente as proteções para ombros:

Siga simplesmente os passos na ordem inversa.

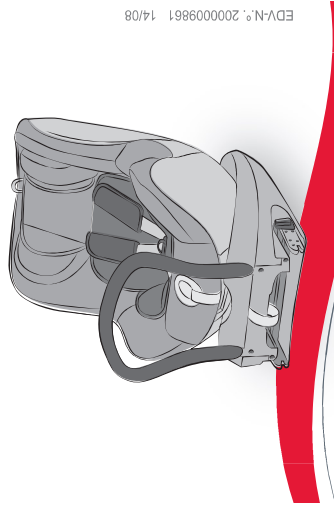
ATENÇÃO! Nunca utilize o assento para crianças sem as proteções para ombros correctamente instaladas.



DUALFIX

Instruções do Utilizador

PT



www.britax.eu

⚠ Para a protecção de todos os ocupantes do veículo:

- Em caso de uma paragem de emergência ou um acidente, as pessoas ou objectos que não estejam devidamente seguros no automóvel podem causar lesões a outros ocupantes do veículo. Por esta razão, verifique se...
 - os encostos dos bancos do veículo estão bloqueados (por ex. se o trínco do banco traseiro rebatível está encaixado);
 - todos os objectos pesados ou com extremidades afiadas no veículo (por ex., na chapeleira) estão seguros;
 - todas as pessoas no veículo têm os cintos de segurança colocados;
 - o assento de segurança para crianças está sempre fixo ao automóvel através da ancoragem ISOFIX, mesmo quando não está uma criança no assento.
- ⚠ Para a protecção da criança:**
- Quanto mais junto ao corpo da criança estiver o amém, mais segura ela estará;
 - Nunca deixe a criança desacompanhada no assento de segurança para crianças no veículo.

INSTALAÇÃO

Trabalho prévio



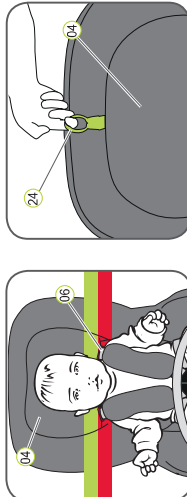
- Se o seu veículo não está equipado com os apoios de engate ISOFIX de origem, fixe os dois apoios de engate (02) que estão incluídos no assento com a abertura voltada para cima para os dois pontos de fixação ISOFIX (01) do seu veículo.

CONSELHO: Os pontos de fixação ISOFIX encontram-se entre a superfície e o encosto do banco do veículo.

- Mova o encosto de cabeça do banco do veículo para a posição mais alta.

* Os apoios de engate tornam a instalação do assento de segurança para crianças mais fácil com a ajuda dos pontos de fixação ISOFIX e evitam danos no revestimento do assento. Quando não são utilizados, devem ser removidos e guardados num lugar seguro. Nos veículos com encosto rebatível, os apoios de engate devem ser removidos antes do encosto ser rebatido. Quaisquer problemas que possam ocorrer são normalmente causados por sujidade ou por corpos estranhos nos apoios de engate e nos ganchos. Limpe qualquer sujidade ou retire quaisquer objectos estranhos para solucionar este tipo de problema.

PROTECÇÃO DA CRIANÇA



- Um ajuste correcto do apoio para a cabeça (04) assegura uma protecção perfeita para a criança no assento de segurança.

O apoio para a cabeça (04) deve estar ajustado de forma a que as cristas de ombros (06) estejam ao mesmo nível das ombros da criança ou ligeiramente acima.

As cristas de ombros (06) devem situar-se à altura dos ombros ou um pouco acima da altura dos ombros da criança.

- As cristas de ombros (06) não se devem situar atrás das costas da criança, à altura das orelhas ou acima destas.

⚠ Para a segurança da criança, antes de cada viagem verifique que...

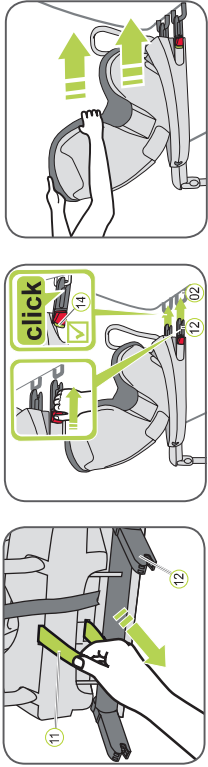
- o assento para crianças está encaixado de ambos os lados com os braços de fixação ISOFIX (12) nos pontos de fixação ISOFIX (01) e se ambos os indicadores ISOFIX (14) estão completamente verdes;
 - o assento para crianças está fixo de forma segura;
 - a perna de suporte se encontra firmemente no chão do veículo e o indicador da perna de suporte (19) está verde;
 - as cristas de ombros (06) estão correctamente ajustadas e não estão dobradas;
 - as proteções para os ombros (05) estão na posição correcta relativamente ao corpo da criança;
 - os trínco do fecho (21) estão encaixados no fecho do amém (07).
- ⚠ ATENÇÃO!** Se a criança tentar premir os botões de libertação ISOFIX (13) ou abrir o fecho do amém (07), pare à primeira oportunidade. Verifique se o assento de segurança para crianças está correctamente fixo e certifique-se que a criança está devidamente segura. Eduque a criança relativamente aos perigos em questão.

• Utilize no banco traseiro:

- Mova o banco dianteiro para a frente, de forma a que os pés da criança não possam bater no encosto do banco dianteiro (para prevenir o risco de lesões).
- O assento de segurança para crianças pode aquecer quando exposto à luz solar directa. Atenção: A pele das crianças é delicada e como resultado pode sofrer lesões. Proteja o assento para crianças da luz solar directa intensa quando este não está em utilização.
- A entrada e saída da criança no veículo só pode ser efectuada pelo lado do passeio.
- Faça paragens durante viagens longas para a criança poder andar e brincar.

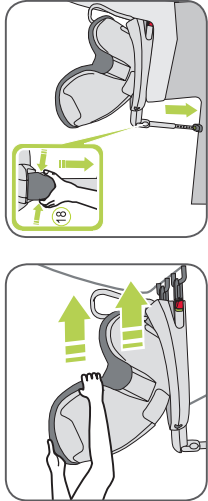
⚠ Para proteger o seu veículo:

Alguns revestimentos de bancos de veículos, feitos com materiais mais delicados (por exemplo, veludo, couro, etc.) podem ficar com marcas de desgaste quando são utilizados assentos para crianças. Para uma protecção perfeita dos revestimentos dos bancos, recomendamos a utilização do Protector para Bancos de Automóveis BRITAX RÖMER, que se encontra disponível na nossa gama de acessórios.



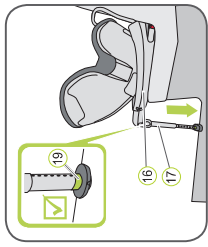
- Puxe a fita de fecho cinzento (11) para puxar ambos os braços de fixação (12).
- Coloque o assento para crianças no sentido da marcha de condução virado para trás, no banco do veículo.

⚠ ATENÇÃO! Os braços de fixação apenas estão correctamente encaixados se os dois indicadores ISOFIX (14) estiverem completamente verdes.



- Empurre com força o assento para crianças para trás, tanto quanto for possível.

- Atásse, puxando, tanto quanto possível a perna de suporte (17) do assento para crianças.
- Primeira ambos os botões de ajuste (18) e puxe a perna de suporte (17) até que se encontre firmemente no chão do veículo.



- O indicador da perna de suporte (19) deve estar completamente verde.
- ⚠ ATENÇÃO!** A perna de suporte (17) nunca deve estar suspensa no ar ou apoiada sobre outros objectos. Certifique-se que a perna de suporte (17) não eleva a base DUALFIX (16) da superfície do banco do automóvel.

→ O seu assento para crianças está agora completamente instalado

- Siga os passos na secção "PROTECÇÃO DA CRIANÇA".

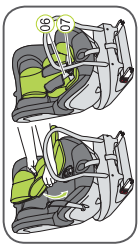
POSICÕES DE RECLINAÇÃO



O DUALFIX pode ser colocado em múltiplas posições diferentes. Pode alterar a posição de inclinação enquanto a criança está instalada no banco do automóvel. A posição mais inclinada é a posição mais confortável para dormir.

- Coloque o acessório para bebés no assento para crianças e coloque ambas as cintas de ombros (06) sobre o acessório para bebés.
 - Deslize o fecho do amém (07) e a protecção da virilha através da abertura do acessório para bebés.
- ⚠ ATENÇÃO!** Certifique-se de que a criança está sempre presa de forma segura.

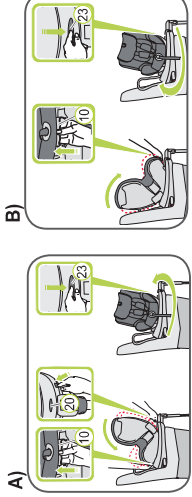
ACESÓRIO PARA BEBÉS



O acessório para bebés pode ser utilizado para crianças entre os 0 - 6 meses. O acessório para bebés garante que a coluna do bebé está apoiada durante a viagem. A instalação do acessório para bebés:

- Coloque o acessório para bebés no assento para crianças e coloque ambas as cintas de ombros (06) sobre o acessório para bebés.
 - Deslize o fecho do amém (07) e a protecção da virilha através da abertura do acessório para bebés.
- ⚠ ATENÇÃO!** Certifique-se de que a criança está sempre presa de forma segura.

FUNÇÃO DE ROTAÇÃO + MUDANÇA DE GRUPOS



O DUALFIX possui um botão de segurança cinzento (20) que deve ser pressionado ao comutar entre o grupo 0+ e o grupo 1. O botão de segurança cinzento (20) impede que o assento para crianças seja utilizado por engano no grupo errado para a criança.

A) Para alterar de virado para trás para virado para a frente:

- Segure o botão de inclinação (10) e pressione o assento de crianças enquanto pressiona o botão de segurança cinzento (20) até à posição mais vertical.
- Primeira o botão de rotação cinzento (23) e rode o assento para o sentido inverso à marcha de condução --> agora o modo para o grupo 1 (9-18 kg) virado para trás.

Se deslizar utilizar o assento para crianças no grupo 0+ (0-13 kg) virado para trás.

Segure o botão de inclinação (10) e pressione o assento de crianças enquanto pressiona o botão de segurança cinzento (20) até à posição mais inclinada.

⚠ ATENÇÃO! Antes de cada viagem: certifique-se de que a parte rotativa do assento para crianças se encontra completamente encaixada tentando rodar o assento em ambas as direcções.

⚠ ATENÇÃO! Não utilize o assento para crianças virado para a frente quando a criança tiver menos de 9 kg.

A) Para alterar de virado para a frente para virado para trás:

- Segure o botão de inclinação (10) e pressione o assento de crianças enquanto pressiona o botão de segurança cinzento (20) até à posição mais vertical.
- Primeira o botão de rotação cinzento (23) e rode o assento para o sentido inverso à marcha de condução --> agora o modo para o grupo 1 (9-18 kg) virado para trás.

Se deslizar utilizar o assento para crianças no grupo 0+ (0-13 kg) virado para trás.

Segure o botão de inclinação (10) e pressione o assento de crianças enquanto pressiona o botão de segurança cinzento (20) até à posição mais inclinada.

⚠ ATENÇÃO! Antes de cada viagem: certifique-se de que o assento para crianças se encontra no grupo e configuração correcta para a criança.